

# REPI: nuevo rol docente dentro de la Sociedad de la Información

*REPI: new teaching role within the Information Society*

*REPI: novo papel docente na Sociedade da Informação*

VICTORIA FAVIER GONZÁLEZ<sup>1</sup>, JORGE FAVIER<sup>2</sup>

RECIBO: 08.05.2019 – APROBACIÓN: 15.01.2020

DOI: [HTTPS://DOI.ORG/10.30554/VENTANAINFORM.40.3337.2019](https://doi.org/10.30554/VENTANAINFORM.40.3337.2019)

ARTÍCULO DE INVESTIGACIÓN CIENTÍFICA Y TECNOLÓGICA<sup>3</sup>

**Resumen:** *La REPI (Radio Escuela Por Internet) es un medio masivo de comunicación antimonopólico. Es un espacio donde el alumno es protagonista de sus propios discursos. Una plataforma global que persigue objetivos democráticos dentro del mundo de los avances tecnológicos y la sociedad de la información. Este trabajo es la demostración de que es posible construir nuevos roles docentes que se adapten a las necesidades de nuestra sociedad actual. Un coach psicológico que se convierte en guía y facilitador de conocimientos. Un docente que potencia el desarrollo universitario, profesional y personal de todos los miembros de la REPI. Se fortalece la descentralización del poder académico y se busca la democratización de la palabra. La Radio Escuela y con ella, el/la coordinador/a de GOPC, se presentan como aliadas en la búsqueda de una academia privada más democrática y que facilite y permita el desarrollo de la plena ciudadanía de los sujetos que se forman en la institución. Un espacio donde el acceso al derecho a la comunicación se vuelve indispensable y fundamental.*

**Palabras Clave:** *REPI, radio, coordinador/a de GOPC, sociedad de la información, estudiante, democratización.*

- 1 Licenciada en Comunicación Social. Coordinadora de GOPC en la Radio Escuela Por Internet de la Universidad de Mendoza. Mendoza, Argentina [victoria.favier@um.edu.ar](mailto:victoria.favier@um.edu.ar) ORCID <https://orcid.org/0000-0001-8360-5926>
- 2 Director del Grupo de Investigación de Packet Radio. Doctor en Ingeniería, docente en la Universidad de Mendoza. Mendoza, Argentina [jorge.favier@um.edu.ar](mailto:jorge.favier@um.edu.ar) ORCID <https://orcid.org/0000-0002-8717-9722>
- 3 Artículo proveniente del proyecto *Grupo Estación Packet Radio*, perteneciente a la Facultad de Ingeniería de la Universidad de Mendoza. Ejecutado en desde *enero 2018* y *continúa hasta el día de la fecha en ejecución*.

**Abstract:** *The REPI (Internet School Radio) is a massive means of antitrust communication. It is a space where the student is the protagonist of his own speeches. A global platform that pursues democratic objectives within the world of technological advances and the information society. This work is the demonstration that it is possible to build new teaching roles that adapt to the needs of our current society. A coach who becomes a guide and knowledge facilitator. A teacher that promotes the university, professional and personal development of all the members of the REPI. The decentralization of academic power is strengthened and the democratization of the word is sought. The Radio School and with it, the GOPC coordinator, are presented as allies in the search for a more democratic private academy that facilitates and allows the development of full citizenship of the subjects that are formed in the institution. A space where access to the right to communication becomes indispensable and fundamental.*

**Keywords:** *REPI, radio, GOPC coordinator, information society, student, democratization.*

**Resumo:** *O REPI (Internet School Radio) é um meio massivo de comunicação antitruste. É um espaço onde o aluno é protagonista de seus próprios discursos. Uma plataforma global que busca objetivos democráticos no mundo dos avanços tecnológicos e da sociedade da informação. Este trabalho é a demonstração de que é possível construir novos papéis de ensino que se adaptem às necessidades da nossa sociedade atual. Um treinador psicológico que se torna um guia e facilitador do conhecimento. Um professor que promove o desenvolvimento universitário, profissional e pessoal de todos os membros do REPI. A descentralização do poder acadêmico é fortalecida e a democratização da palavra é buscada. A Escola de Rádio e, com ela, o coordenador do GOPC, são apresentadas como aliadas na busca de uma academia privada mais democrática que facilite e permita o desenvolvimento da cidadania plena dos sujeitos formados na instituição. Um espaço em que o acesso ao direito à comunicação se torna indispensável e fundamental.*

**Palavras-chave:** *REPI, rádio, coordenador do GOPC, sociedade da informação, estudante, democratização.*

## Introducción

Estamos atravesados por una sociedad que varios autores denominan posmoderna. Muchos cambios se producen en las características de los individuos que transitan los espacios y vínculos sociales. Nuestro ritmo de vida, está directamente relacionado con los nuevos avances de la tecnología. Las Tecnologías de Información y Comunicación se convierten en una herramienta fundamental para la construcción de discursos y los vínculos personales.

*«Las tecnologías de la información y de la comunicación constituyen la base material de esta nueva sociedad y contienen los tres elementos clave que sustentan el resto de transformaciones: a) conocimiento, b) movilidad y c) Red»* (Bericat Alastuey, 2003, 22).

Los medios masivos de comunicación son agentes principales en el funcionamiento de la sociedad actual. Ellos construyen lo que Roger Silverstone (2010, 32) denomina la “*Polis de los medios*”. Van a ser espacios legitimados para la construcción y circulación de discursos. Están presentes a diario en la vida de una persona. Determinan y condicionan los vínculos sociales.

*«Todo proceso periodístico pertenece al escenario del debate y de la puja entorno al poder, porque lo defiende, lo avala, lo sustenta o lo justifica o porque lo cuestiona y trabaja para su destrucción, para su reemplazo o para su modificación sustancial»* (Espeche – Brite, 2015, 5).

La Radio Escuela Por Internet (REPI), busca que la institución académica privada haga eco de estas transformaciones y adapte sus contenidos y formas de enseñanza a esta sociedad en la cual, el poder y derecho sobre la palabra, el acceso a las nuevas tecnologías, son herramientas fundamentales para un pleno desarrollo de la ciudadanía.

La REPI, emisora radial (por internet únicamente), surge a partir del deseo de desarrollar un espacio de comunicación que sirva de herramienta para la descentralización del conocimiento académico. Se origina como un proyecto perteneciente al grupo “Estación de Radio Packet de la Universidad de Mendoza (LU1MUM)”, instituto que se origina hace 30 años dentro de esta institución académica y que desarrolla diversos proyectos de investigación con temáticas relacionadas a las telecomunicaciones, comunicación, educación, ingeniería, entre otros. Depende de la Facultad de Ingeniería de la Universidad de Mendoza.

Dentro de este grupo, el director del instituto (Doctor en Ingeniería), una licenciada en comunicación social y cuatro estudiantes avanzados de ingeniería

Industrial, dieron nacimiento al proyecto de la Radio Escuela Por Internet, el 13 de diciembre del año 2017. Gracias a la aprobación por resolución del Honorable Consejo Superior de la Universidad de Mendoza (N° 196/2017), hoy la Radio Escuela Por Internet, pertenece al Rectorado de la misma.

La Radio Escuela Por Internet introduce un nuevo concepto en la radiodifusión universitaria, el de los GOPC (Grupos Operativos de Producción de Contenidos). Son grupos productores de información constante, donde las temáticas se adecuan a los gustos de los participantes. Se trabaja de una forma horizontal y se descentraliza el conocimiento.

En este artículo se presenta la propuesta que ofrece la REPI a una nueva forma de introducir y comunicar los conocimientos sobre el uso y desarrollo de las nuevas tecnologías de información y comunicación, dentro del ámbito universitario privado.

El trabajo parte del análisis de los antecedentes que se han generado en Argentina de la relación entre la radiodifusión y la educación; para luego profundizar en una propuesta pedagógica novedosa que se centra en la búsqueda del pleno desarrollo del potencial de la persona en la formación sobre los avances de la tecnología. Se toman los aportes de las disciplinas del coaching y la psicología para definir las características y habilidades que debe tener este nuevo rol docente dentro de la Sociedad de la Información.

## 1. Fundamento Teórico

### 1.1 Sociedad de la Información

El principal fundamento teórico o concepto que enmarca teóricamente nuestra investigación, es el de "Sociedad de la Información". Vivimos en una sociedad que se encuentra marcada por los medios masivos de comunicación y las nuevas tecnologías.

Los vínculos sociales se ven modificados e influenciados. Son vínculos mediatizados, que han adquirido nuevas características. Así como los vínculos se modifican, comienzan a surgir nuevos medios de comunicación que acompañan este proceso.

*«La radio es un medio masivo de comunicación que promueve los valores de la creación colectiva y el trabajo en equipo, permitiendo así aprender una serie de valores necesarios en la instancia de aprendizaje por parte de los estudiantes. En la actualidad, las nuevas tecnologías logran indagar en otras formas de hacer radio, la radio digital, es un ejemplo de ello» (Girard, B. 2004; 5-18).*

Actualmente, los medios de comunicación constituyen un nuevo universo cultural y tecnológico que la escuela y la universidad deben conocer y promover en el ámbito educativo. Deben brindar a los alumnos los conocimientos tecnológicos necesarios para que todos tengan acceso a la tecnología y de esta manera, no quedar excluidos de los distintos ámbitos sociales.

Comprender los lenguajes de la tecnología y de la comunicación para apropiarse del conocimiento implica saber interpretar y evaluar la realidad para construir opiniones autónomas. El acceso y el uso de estos nuevos códigos dejan de considerar al receptor como una entidad pasiva para pensarlo como un intérprete capaz no sólo de descifrar la información que recibe, sino también de expresarse y construir su propio mensaje.

Decodificar, volver a codificar, construir y producir la propia información con una amplia gama de posibilidades que se interrelacionan entre sí son acciones que estimulan la sensibilidad y el criterio propio.

*«Trabajar con el lenguaje audiovisual enriquece la percepción estética en torno al sonido, la imagen, el texto. Al mismo tiempo, obliga a pensar contenidos, diseñar estructuras y buscar nuevas formas para el pensamiento, trazar estrategias y analizar e inferir conclusiones desde una perspectiva de conjunto» (Watlington; 2013:7-16).*

## **1.2 Antecedentes de la Radio Universitaria**

El vínculo entre la radio y la institución académica se genera a pocos años del surgimiento de la radiodifusión. Las primeras experiencias radiofónicas universitarias ya tuvieron sus primeros pasos en el año 1917 en Estados Unidos. Se generan emisiones experimentales en la Universidad de Wisconsin de la mano de pruebas que habían sido solicitadas por la Marina Estadounidense para mejorar sus comunicaciones.

Si nos centramos en América Latina, las Radios Educativas surgieron en el año 1947. Una de las primeras experiencias fue en Sutatenza, en Colombia. En ese entonces se empieza a buscar una alianza entre la educación y la comunicación para poder resistir a los monopolios de medios y generar nuevas formas de adquirir conocimiento académico.

Si nos trasladamos a la Argentina, a finales de 1923, va a surgir la primera radio universitaria. Esta emisora será *«concebida desde sus inicios con un modelo de medio de comunicación insignia de la labor de extensión del rol de las universidades hacia la sociedad»* (Casajús – Giorgi, 2018: 82).

El portal Radios Libres es un proyecto de Radialistas Apasionadas y Apasionados que pretende ser un espacio de formación y debate en torno a las tecnologías y la cultura libre. En uno de los artículos que comparte en su plataforma en internet, permite indagar sobre la cantidad de emisoras de radios destinadas a la actividad universitaria. Es un número realmente pequeño. Según el Mapa de Radios más reciente que data de 2014, en la región hay 29.333 emisoras de las cuales 5.971 son de AM y 23.352 en FM.

Entre todas ellas, hay 247 de universidades de 9 países, entre ellos Argentina, Colombia, Ecuador, México y Chile entre otros, que conforman la Red de Radio Universitaria de Latinoamérica y El Caribe (RRULAC). Si se suman las que están por fuera de esta red, en total no deben superar las 400. Sólo un poco más del 1% de emisoras de América Latina y El Caribe es universitaria.

Pero esto no significa que las radios existentes no realicen un aporte significativo a la comunidad. Como profesionales de la comunicación, debemos seguir promoviendo y alimentando estos espacios para que crezcan cada vez más y potencien el desarrollo institucional, brindándole a la sociedad espacios donde poder acceder al uso y construcción de los discursos. De esta forma, romper con el monopolio de medios y el silenciamiento de tantos grupos sociales. Acompañar a la ciudadanía para que el derecho a la comunicación y el acceso a la tecnología, sea un derecho de todos/as.

## 1.2 Radio y educación en Argentina

La comunicación y el buen desarrollo de la misma en el ámbito académico, es un factor de mucha importancia para lograr los diferentes objetivos educativos que se proponga cualquier institución. En la actualidad la información es una necesidad social y cultural de todo ser humano. La universidad tiene como deber brindar herramientas de información para un pleno desarrollo de la ciudadanía.

Si nos centramos en los valores y principios que le dan origen a la radio universitaria argentina, podemos hablar del fuerte deseo de vincular a la sociedad con la universidad. Romper los muros de la academia para acercarla cada vez más a la comunidad en la que se desarrolla.

Fue así como el 5 de abril de 1924, a pocos años de la primera transmisión radiofónica en el país, surge la primera radio universitaria. Se inauguraba oficialmente LR11 Radio Universidad Nacional de La Plata. De esta forma *«nacía la radio universitaria argentina como un medio de comunicación estrechamente vinculado a la educación y a la investigación, concebido como medio cultural ligado a la sociedad»* (Casajús – Giorgi, 2018: 82).

Años después, un 18 de agosto de 1931, se inaugura la segunda emisora universitaria, en la Universidad del Litoral (LT10). Se da *«inicio de un extenso camino a la aparición de emisoras universitarias que comenzaron a desarrollarse en distintos países de América Latina, y que puso a la Argentina en la vanguardia»* (Casajús – Giorgi, 2018, 82)

#### **1.4 Ley de Servicios de Comunicación Audiovisual (26.522)**

Otro hecho importante para la consolidación de las radios universitarias, fue la sanción de la ley 26.522 de Servicios de Comunicación Audiovisual en el año 2009. Una ley que regula los servicios de comunicación en todo el país.

Procura: la diversidad y pluralidad de contenidos y la desconcentración del sistema de medios. Sostiene con fuerza a la comunicación como un derecho humano básico y no como una simple mercancía. *«La sanción de la Ley de Servicios de Comunicación Audiovisual significó el reconocimiento del derecho pleno de las universidades nacionales a la radiodifusión, permitiéndoles saltar las barreras legales que les imponía el viejo decreto 22.285»* (Tedesco, 2013).

En este sentido, la REPI busca extender estos principios pero al ámbito académico privado, donde los espacios de comunicación son un poco más escasos. Y donde los alumnos no tienen mucho acceso a la comunicación y elaboración de sus propios discursos.

#### **1.5 Internet y la radio universitaria**

Gracias al desarrollo y avance de las nuevas tecnologías, las radios universitarias han podido generar un mayor alcance. Internet les permite romper barreras de tiempo y espacio para alcanzar sin límites a miles de personas. Hoy la red permite que un conocimiento trascienda y se convierta en global.

La Radio Escuela Por Internet, utiliza como tecnología fundamental para la materialización de sus objetivos a internet. Parte de los principios teóricos que le dieron origen para profundizarlos y promover su uso como herramienta que promueve y profundiza el potencial democrático de la comunicación. La REPI gracias a internet ha alcanzado a distintos países del mundo. Forma parte de la plataforma global de radios en el mundo: “Radio Garden”.

Radio Garden es un proyecto de investigación de Studio Puckey, dirigido por Golo Föllmer en la Martin-Luther University Halle en colaboración con otras universidades de Holanda y Reino Unido, coordinadas por el Instituto para el Sonido y la Visión en Holanda. Su idea central: crear un mapa interactivo tipo Google Earth donde se pueda recorrer el mundo a partir de sus estaciones de radio, pudiendo escucharlas en vivo, tal

cual están siendo emitidas, sin importar fronteras, idiomas o culturas. Ya han escuchado la REPI países como: Uruguay, Paraguay, Holanda, Brasil, Francia, Costa Rica, Canadá, Colombia, México, Chile, España, entre otros.

Esto nos ha acercado a miles de personas de diferentes orígenes. El resultado se refleja en la figura uno y dos, que muestran datos estadísticos adquiridos a través del servidor de internet por el cual se transmite la radio. Se observa que, a partir de la incorporación de la REPI a Radio Garden, la tendencia en cantidad de países y oyentes tuvo un incremento.

### Tendencia Oyentes REPI

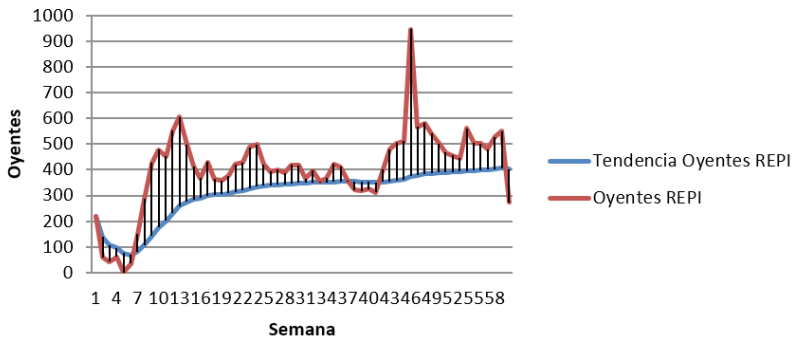


Fig. 1. Cantidad de personas que escuchan la REPI por semana. (Fuente: servidor Centova Cast, 2018).

### Tendencia Países REPI

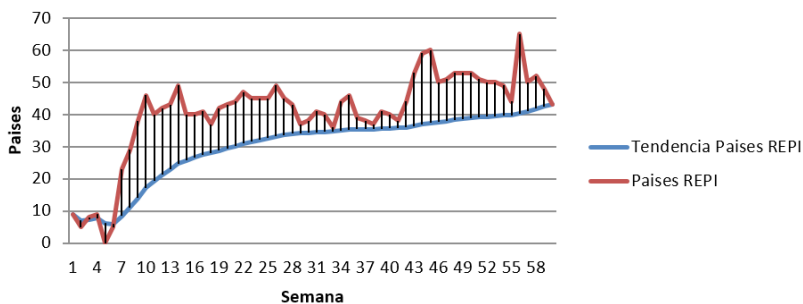


Fig. 2. Cantidad de países del mundo que escuchan la REPI por semana. (Fuente: servidor Centova Cast, año 2018).

«Asistimos a un fenómeno denominado convergencia en el que los medios de comunicación conviven y se integran en la red, difuminando las fronteras entre sus



*especificidades (lenguajes, soportes, géneros, formatos) aunque sin perder sus cuestiones definitorias. De esta manera, se origina un cambio profundo en la concepción tradicional de los medios de comunicación, así como modificaciones sustanciales en la manera de comunicar» (Casajús – Giorgi, 2018, 85).*

Internet le ha permitido a la REPI democratizar la palabra y descentralizar el conocimiento académico y por lo tanto, el poder. Esto se consigue gracias a la tecnología “ondemand” y de “podcasting”, con la cual los contenidos generados por los miembros de REPI pueden llegar a diversos puntos del mundo.

Se rompen las barreras de tiempo y de espacio en el traspaso de información y conocimiento. Así, se generan redes y vínculos horizontales y descentralizados que generan la globalidad del proyecto. «*Los contenidos locales y universitarios se convierten ahora en globales pudiendo ser consumidos desde cualquier parte del mundo*» (Casajús – Giorgi, 2018, 86).

## 2. Metodología

### 2.1 ¿Qué son los GOPC (Grupo Operativo de Producción de Contenidos)?

Son grupos productores de información constante (formado por cinco personas o más), donde las temáticas se adecuan a los gustos de los participantes. Todos/as tienen voz para decir y construir sus propios discursos.

Se parte de la realidad de los miembros de la unidad académica para luego construir discursos, mensajes, informaciones que se comparten con los demás. Es un espacio comunicativo donde todos/as son protagonistas. Se les brindan las herramientas necesarias (a partir de los tres talleres de formación gratuitos) para que puedan apoderarse de una nueva herramienta y de esta forma compartir sus habilidades con el resto de la comunidad académica y con el mundo.

De esta manera, la REPI, que reúne las características de una radio universitaria tradicional, se fragmenta en dos grandes ejes a la hora de planificar su programación y actividades: uno institucional y otro pedagógico.

En cuanto a lo institucional, se presenta como herramienta de comunicación y difusión de las actividades y contenidos de la Universidad de Mendoza (contenidos específicamente académicos). Trabaja conjunto

a los diferentes departamentos de la Universidad (Tecnología, Comunicación, Extensión, Relaciones Internacionales, etc), para servir de herramienta de difusión y comunicación.

En cuanto a lo pedagógico, surgen con fuerza los GOPC y esta idea de ser una “radio escuela”. Un espacio de comunicación donde se pueda aprender desde la experiencia vivida. Dentro de los GOPC, sus miembros (no necesariamente profesionales ni estudiantes de la comunicación), ejercitan y aprenden las formas de hacer radio, ocupando los diversos roles radiales para que funcione la misma.

El propósito de los GOPC radica en conocer personas nuevas, vincularse, aprender, divertirse e informar, fomentando en sus participantes el sentido de pertenencia a la comunidad de la Universidad de Mendoza (UM).

Se trabaja de una forma horizontal y se descentraliza el conocimiento. Esto se genera a partir de la participación dentro de los GOPC tanto de profesores, estudiantes y personal académico. Todos trabajando de forma horizontal y en equipo, aportando sus experiencias y conocimientos sin establecer posiciones jerárquicas.

## **2.2 Coordinador/a de GOPC**

Para materializar la propuesta de generar un nuevo rol docente, adaptado a las características y demandas de la Sociedad de la Información, dentro de la institución universitaria privada; se introduce el término: coordinador/a de GOPC.

El/la coordinador/a de GOPC será principalmente un facilitador/a de conocimientos y una figura que acompañe a los miembros de la REPI durante el proceso de aprendizaje. Se encarga de ir observando el desempeño y funcionamiento de los diferentes GOPC. Orienta a sus participantes en la mejora continua y la búsqueda de la calidad de los contenidos. Brinda herramientas para la construcción de mensajes y contenidos novedosos y creativos.

Este coordinador/a (profesional de grado en carreras vinculadas con la comunicación) utilizará la formación como herramienta fundamental para la implementación de los objetivos pedagógicos de la Radio Escuela Por Internet.

Se defiende la idea de un conocimiento libre y autónomo. Esto quiere decir, que los saberes no se concentran en una sola persona, sino que trascienden en los otros. El docente aparece como un facilitador de conocimientos y experiencias, brindándoles aquellos a los que acompaña en la formación, las herramientas necesarias para apropiarse del conocimiento y transmitirlo también a otros.

Tomando los aportes teóricos del programa de la Maestría dictada por el Instituto Superior de Psicología y Educación de Madrid, se considera al coordinador/a de GOPC como un “*coach personal*” (2018, 7). Este rol va a tener a cargo tres actividades y tareas principales.

*«Este rol se divide en tres áreas de trabajo: Formación, Evaluación y Coordinación. La formación y evaluación responderían al criterio pedagógico y formador de la REPI, mientras que la coordinación hace referencia al seguimiento y control de los diferentes contenidos que se transmitirán por la radio. En este último caso el control y coordinación de contenidos persigue un fin específico: que los mensajes y contenidos estén dentro del marco institucional y de su planteo comunicacional.»* (Favier – Favier; 2019, 5).

### 2.3 Formación presencial

Como no es condición necesaria ser un profesional o estudiante del ámbito de la comunicación para poder transmitir contenidos desde REPI, la radio escuela dicta talleres gratuitos presenciales dentro de la Universidad de Mendoza para todas aquellas personas que deseen participar en la radio. Esta será su herramienta fundamental y lo que le permite avanzar en la programación y transmisión de contenidos en el aire.

El taller más importante es el Nivel básico. Éste incluye los contenidos principales sobre el lenguaje radiofónico, es una introducción a esta herramienta comunicativa. Entonces, los niveles de formación son tres:

**Nivel básico:** Será requerida su aprobación para la puesta al aire del programa (requisito excluyente). Durante el cursado de este primer nivel, los alumnos empiezan a trabajar en el proceso de pre-producción de sus programas. De esta manera cuando el estudiante se encuentra con la instancia de grabación y puesta al aire, tiene todos los conocimientos que le sirven de herramienta para desempeñar esta tarea de manera óptima.

Dentro del cursado, los estudiantes, realizarán pruebas pilotos y se trabajará profundamente sobre los contenidos y roles. La calidad de los contenidos es fundamental.

**Nivel intermedio:** Este nivel profundiza algunos conceptos aprendidos en el nivel básico, pero centrándose principalmente en las tareas de producción y locución. Este taller es opcional.

**Nivel avanzado:** En este nivel se desea profundizar en el periodismo de investigación y en la relación que existe entre periodismo y la lucha por el poder. También es importante destacar que en este nivel de formación

se busca que el conocimiento no dependa de una única persona, sino, que exista la posibilidad de que los estudiantes también aprendan a liderar, coachear y capacitar a sus equipos de trabajo. De esta manera el conocimiento pasa a ser algo que circula continuamente entre los alumnos que logran vivenciar los dos roles a ocupar en un ambiente de trabajo: facilitador y aprendiz. El conocimiento adquiere de esta forma libertad y autonomía. Este taller también es opcional.

## 2.4 Formación a distancia

*«Siguiendo la idea de autonomía del conocimiento, los talleres que se brindarán en forma presencial también se desarrollarán en la plataforma virtual de la Universidad de Mendoza. De esta manera todo aquel que desee acceder fácilmente al material de trabajo, puede hacerlo. Además, esta metodología de formación y enseñanza, permite que el proyecto se extienda a las otras sedes de la Universidad.»*  
(Favier – Favier, 2019, 6).

Gracias a los avances de las nuevas tecnologías de información y comunicación, podemos acceder a herramientas como internet o la plataforma MOODLE (cátedras virtuales de la Universidad de Mendoza) que nos permiten difundir conocimientos sin límites de tiempo ni espacio. El estudiante se vuelve así en alguien activo, alguien que elige qué camino recorrer durante su formación, cuándo y dónde.

El conocimiento y la transmisión del mismo ya no dependen de una sola entidad, lugar o persona. Las informaciones transitan esta nube global que da libertad y autonomía en el aprendizaje a todos/as aquellos/as que se vinculen con él. La información y la comunicación se vuelven así en un derecho fundamental para el pleno desarrollo de la ciudadanía y la institución universitaria privada, a través de la REPI, favorece y fortalece esta idea.

## 2.5 Aprendizaje generativo (aprender desde la experiencia)

Se defiende la idea de que el conocimiento depende en gran medida de la experiencia. El ámbito académico transmite la mayoría o la gran parte de sus conocimientos a partir de herramientas teóricas. Esto genera que los espacios donde los estudiantes puedan vivenciar experiencias y convertirlas en conocimiento, sean escasos.

Por eso la REPI, es un espacio que favorece de forma continua la incorporación de informaciones y herramientas a partir de lo vivencial, lo que atraviesa el cuerpo y las emociones. Así, el proyecto REPI se presenta como una Radio Escuela y no como un simple medio de comunicación institucional académico.

El módulo teórico (Claves del coaching en la Psicología) del máster en Coaching Psicológico del Instituto Superior de Educación y Psicología de Madrid, denomina a esta forma de aprender como “*aprendizaje generativo*” (2019, 12).

El aprendizaje generativo no consiste solo en almacenar información sino en la capacidad de generar resultados. Se diferencia del aprendizaje simple (me limito a cambiar acciones cuando el resultado no es el deseado) porque cuestiona modelos mentales y las emociones que me han llevado a actuar de determinada manera. Abre nuevas posibilidades, nuevas perspectivas, nuevos campos de acción.

Este tipo de aprendizaje, afecta directamente a nuestra manera de pensar, a nuestros modelos mentales. «*Nos permite generar una expansión en la capacidad de “crear” o generar resultados. Este tipo de conocimiento es el que nos permite tomar decisiones y actuar*» (ISPE-DUC, 2019, 12).

El aprendizaje generativo se adquiere a partir de la experiencia. Cualquier aprendizaje consciente o inconsciente, debe ser vivido, experimentado, integrado para que sea generativo.

Se aprende realmente de las experiencias cuando hemos podido vivenciarlas de forma consciente, cuando el conocimiento tiene sentido a través del cuerpo. Cuando le damos sentido a un conocimiento, cuestionamos nuestros modelos mentales, y así, pueden surgir nuevas creencias y nuevas acciones que desencadenan en nuevas experiencias. Se cuestionan las creencias y se cambia la manera de observar la realidad.

Es así como la REPI, promueve este tipo de conocimiento y esta metodología de trabajo en la incorporación de informaciones académicas y tecnológicas. Es el/la coordinador/a de GOPC quien defiende con fuerza esta forma de enseñar y acompaña a sus estudiantes en el proceso de aprendizaje.

De esta manera, este facilitador permite generar sujetos con “*dominio personal*” (ISPEDUC, 2019, 23). La persona con dominio personal es aquella que aborda la vida de manera creativa a través de un proceso de aprendizaje personal, continuo y natural. Son las personas que transforman su visión u objetivos en verdades vocacionales. Ven la realidad presente como un aliado, no como un enemigo.

Saben que el modelo más eficaz para gobernar el cambio con éxito, es crearlo. Entienden mucho mejor el sistema en el que viven porque tienen una fuerte conexión con los otros y con la vida.

## 3. Resultados y discusión

### 3.1 Descripción de resultados

Siguiendo y partiendo de los resultados ya alcanzados, que figuran en nuestras primeras publicaciones sobre el origen del Proyecto REPI en la revista de la Universidad de Mendoza (“REPI, Una herramienta democrática, somos las voces de la Universidad de Mendoza” y “Radio Escuela por Internet (REPI)”), el aporte principal que permitió seguir avanzando y profundizando la idea de la descentralización del conocimiento académico fue la creación de los primeros GOPC.

Gracias al dictado del Taller Básico (introducción al lenguaje radial), que dictó la REPI, ya se han sumado al proyecto una gran cantidad de alumnos, docentes y personal académico que están empezando a trabajar en sus programas. (Favier- Favier, 2019, 10).

Además, a partir de la existencia de la REPI, se refuerza la idea de la necesidad del surgimiento de un nuevo rol docente que se adapte a las demandas de esta nueva sociedad (de la información y la comunicación, del avance tecnológico) y a los nuevos medios masivos de comunicación.

Se propone entonces la existencia de un rol docente (con título de grado vinculado a las ciencias de la comunicación y que tenga conocimiento en técnicas pedagógicas o de coaching) que no se desempeña como un docente común y corriente, sino que incorpora herramientas de la psicología, el coaching y la pedagogía para potenciar su proceso de enseñanza.

Es un docente con un valor agregado, ya que no solo estará pendiente del desarrollo intelectual de sus estudiantes, sino también, del desarrollo de su personalidad. Este nuevo rol académico que propone la REPI, como mencionamos anteriormente, se denomina coordinador/a de GOPC.

El/la coordinador/a de GOPC debe reunir una serie de características para que su finalidad pedagógica y psicológica sean fructíferas. Estas características son determinadas por los aportes teóricos que brinda el coaching. Como ya dijimos, el/la coordinador de GOPC es un coach personal. A continuación, veremos los resultados que traería a la institución académica privada, la incorporación de un rol docente de este tipo, por medio de la Radio Escuela.

### 3.2 Beneficios del coaching personal

El coaching personal, antecede al coaching empresarial. Surge alrededor de la década del 60 en Nueva York. *«Fue introducido por los*

*médicos Adkins y Rosenberg como modelo para los programas de grupos de anti pobreza. En aquel entonces, la educación tradicional se consideraba incapaz porque no abordaba las barreras cognitivas y emocionales que permiten hacer frente a la vida y al cambio» (ISPEDUC, 2019, 9).*

El coaching aparece como la reinención de uno mismo. Entendiendo que el yo interior no es inamovible. Es necesario indagar en las emociones para poder alcanzar la conciencia de nuestros problemas y de esta manera lograr así nuevas posibilidades.

El coaching personal brinda una serie de beneficios vinculados con el pleno desarrollo del individuo:

- La finalidad y visión. Nos permite desarrollar herramientas que nos brinden un conocimiento sobre nuestra misión de vida, sobre el sentido de nuestra existencia.
- Permite alcanzar objetivos eficaces partiendo de la realidad y tiempos de aprendizaje del coachee.
- Presenta un plan de acción, con una serie de estrategias que guían al coachee en su búsqueda de respuesta para la solución de problemas.
- El coaching personal permite que la figura del coach sea alguien que te apoya y acompaña permanentemente. Alguien que te desafía a seguir para adelante, alcanzar tus metas y objetivos.

### **3.3 Beneficios de un directivo coach para la Radio Escuela Por Internet**

Las compañías de alto rendimiento están más influidas por la calidad de su gestión que por sus activos. Esto sucede, ya que, al referirse a la dirección del personal, *«cuando se potencia la creatividad y el empowerment, se tiene un efecto mucho mayor en la productividad y la rentabilidad»* (ISPEDUC, 2019, 5).

Este será uno de los beneficios principales de un directivo coach para la REPI. Un estilo de liderazgo basado en el apoyo y la colaboración. Se deja de lado la idea de dirección jerárquica.

El coaching le brinda, al directivo de una organización, técnicas que le permiten convertirse en facilitadores y potenciadores. Cuando los directivos o coordinadores adoptan un perfil de coach, la organización se beneficia en varios aspectos. Principalmente el compromiso de los miembros con la visión y los objetivos de la organización se clarifican y potencian. Se desarrolla un fuerte sentido de pertenencia.

Además, aumenta el compromiso con la formación, el aprendizaje y desarrollo. Los estudiantes se autogestionan más, son mucho menos dependientes y se vuelven más responsables. Inclusive pueden aprender herramientas para formar a futuros miembros de la REPI y ser sus facilitadores.

También aumenta la cooperación dentro del grupo humano, se reduce la competitividad interna. Se mejora la comunicación en el trabajo, generando así, un ambiente de confianza, de más compañerismo. Se disminuyen los conflictos.

Tomar la postura de un coordinador coach por parte de este nuevo rol académico, genera que los alumnos se encuentren más motivados, entusiasmados. Así, se potencian todos los recursos humanos en términos de rendimiento individual y de equipo.

### **3.4 Características de un coach eficaz. Cualidades necesarias del coordinador/a de GOPC.**

El coordinador/a de los GOPC de la Radio Escuela Por Internet tendrá un vínculo directo y permanente con sus estudiantes. Se formará un vínculo fuerte entre este coach y su coachee (miembros de la REPI). Existen una serie de características que un coach debe adquirir y tener para que su trabajo sea eficaz. Sin embargo, debemos partir de la idea de que no existe el coaching perfecto, ya que el conocimiento siempre será un proceso continuo.

Siempre podemos incorporar nuevas herramientas y mejorar nuestras prácticas cotidianas y en el desarrollo profesional. Pero existen una serie de cualidades que el coach eficaz adquiere para realizar de la mejor manera su trabajo.

En primer lugar, es muy importante la autoconciencia. Tener un conocimiento propio de lo bueno y lo malo. Poner en práctica momentos de reflexión, controlar las propias emociones, poder aceptar la crítica sin ponerse a la defensiva, conocer los propios temores. Trabajando fuertemente sobre la persona del coach, se tiene la capacidad de inspirar a los demás. Se orienta con el ejemplo a otras personas. El coach eficaz comprende al fracaso como una oportunidad para el crecimiento y la mejora permanente.

El coach que trabaja de forma eficiente, fomenta individuos independientes, dedica tiempo a conocer a los individuos, potencia la comunicación y la confianza. Un buen coach no se va a centrar en dar consejos, sino que facilitará herramientas para que sea el individuo quien reflexione y pueda descubrir sus propias respuestas y de esta forma accionar en la búsqueda de su plenitud. Tiene que desarrollar un gran vínculo de comunicación con el coachee.



Demuestra aprecio y comprensión, sinceridad, empatía y apoyo incondicional durante el proceso de enseñanza. Le brinda al coachee un feedback permanente. Aprende a usar el humor para desdramatizar situaciones o problemas. «*El buen coach le dará mucho valor al aquí y ahora*» (ISPEDUC, 2019, 25) y siempre mostrará dedicación y resistencia para alcanzar objetivos.

El coach eficaz tendrá una buena capacidad organizacional. Su estrategia, determinación, innovación y confianza, serán buenas aliadas. Tiene que desarrollar un gran sentido de la investigación, la observación y la intuición.

### **3.5 Desarrollo de las Inteligencias múltiples de cada estudiante**

La institución académica se centra principalmente en el desarrollo de dos inteligencias: la lingüística y la lógica- matemática. La REPI toma los aportes teóricos del psicólogo Howard Gardner (1983) y su idea de la existencia de al menos 8 inteligencias básicas.

A partir de estas ideas, la Radio Escuela propone que el coordinador/a de GOPC, en su proceso de enseñanza y coaching, le permita al estudiante desarrollar y potenciar estas ocho inteligencias. Esto es un valor agregado para la institución académica. Permite que el sujeto se forme en el ámbito tradicional de la pedagogía (lo lingüístico, lo científico, lo lógico y matemático) pero también en otros aspectos importantes para el desarrollo de todas las personas.

Tomando los aportes teórico del Módulo 8 (Inteligencias Múltiples) para la obtención del título: Máster en Coaching Psicológico, del Instituto Superior de Educación y Psicología de Madrid, las inteligencias múltiples definidas por Gardner son:

- Inteligencia lingüística: capacidad de usar palabras de manera eficaz de forma oral o escrita. Capacidad de manejar la sintaxis, fonología, semántica y dimensiones pragmáticas.
- Inteligencia lógico-matemática: capacidad de usar los números con eficacia y de razonar adecuadamente. Sensibilidad a patrones y relaciones lógicas, afirmaciones, proposiciones, abstracciones. Incluye proceso de categorización, clasificación, deducción, generalización, cálculo, entre otros.
- Inteligencia espacial: capacidad de percibir el mundo visio-espacial de manera precisa. Implica sensibilidad al color, las líneas, las formas, el espacio y la relación entre estos elementos. capacidad de visualizar y representar gráficamente ideas.

- Inteligencia cinético-espacial: consiste en dominar el propio cuerpo para expresar ideas y sentimientos. Facilidad para la creación de objetos. Incluye habilidades físicas (coordinación, equilibrio, destreza, fuerza, flexibilidad, velocidad, etc).
- Inteligencia musical: consiste en percibir, discriminar, transformar y expresar varias formas musicales. Sensibilidad al ritmo, el tono o la melodía.
- Inteligencia interpersonal: capacidad de percibir y distinguir estados anímicos, las intenciones, motivaciones y sentimientos de otras personas. Sensibilidad hacia expresiones faciales, voces y gestos.
- Inteligencia intrapersonal: autoconocimiento y capacidad para actuar según ese conocimiento. incluye una imagen precisa de uno mismo, la conciencia de los estados de ánimo, intenciones, motivaciones, temperamentos, la autodisciplina, autocomprensión y autoestima.
- Inteligencia naturalista: facultad para reconocer y clasificar especies de flora y fauna del entorno. Sensibilidad hacia los fenómenos naturales.

El coordinador/a de GOPC, en su proceso de enseñanza dentro de la Radio Escuela, buscará que sus alumnos potencien estas ocho inteligencias para convertirse no solo en personas con capacidades personales para desenvolverse plenamente en la sociedad, sino también en profesionales de bien que aporten a la comunidad desde el buen desempeño laboral.

## 4. Conclusiones

Esta es la era de los nativos digitales, una generación que crece en un vínculo directo con la tecnología, las pantallas y los nuevos medios. Por lo tanto, en un nivel pedagógico esto no puede pasar desapercibido. Los conocimientos y aprendizajes se deben adaptar a esta nueva generación para poder ser más óptimos y eficaces en la instancia de formación del alumno.

Es necesaria una pedagogía en medios masivos de comunicación que se adecue a la nueva realidad que viven los estudiantes, a sus características y contexto socio cultural. También son fundamentales nuevos roles docentes dentro de la institución académica. Roles que potencien la totalidad del desarrollo del individuo (lo intelectual y la personalidad). La universidad debe brindar herramientas novedosas para la incorporación de las nuevas tecnologías de información y comunicación.

Este trabajo es una manifestación de que es posible introducir nuevos roles docentes dentro de la institución universitaria. Un rol que rompa estructuras jerárquicas para convertirse en facilitador de experiencias. Así, surgen nuevos espacios y formas de acercarse a los conocimientos y avances que nos brindan las nuevas tecnologías.

La REPI está trabajando sobre el plan teórico y estratégico para dictar una Diplomatura denominada: “Herramientas periodísticas para el desarrollo profesional”. Allí, siguiendo los aportes y metodologías presentados en este trabajo, se facilitarán una serie de conocimientos para incorporar herramientas del plano tecnológico y mediático que permitan adaptar los contenidos de otras disciplinas teóricas al ámbito de los nuevos medios masivos de comunicación e información.

Ya iniciamos el camino de generar nuevos espacios que colaboren y faciliten el pleno desarrollo personal y profesional de nuestros alumnos y miembros académicos. Un camino que tiene inicio pero no fin.

## Agradecimientos

A la Universidad de Mendoza, representada por su rector Dr. Eduardo F. Luna. A sus departamentos (especialmente al de Comunicación y Tecnología) por posibilitar el proyecto. A La facultad de Ingeniería de la Universidad de Mendoza y su decano, Prof. Mg. Ing. Alfredo Iglesias, por su continuo apoyo. A los miembros del grupo de investigación Packet Radio.

## Referencias bibliográficas

- AMSTRONG, T. (2006): *Inteligencias múltiples en el aula, guía práctica para educadores*. Editorial Paidós.
- ARANDA, I. (2017): *Psicología para coaches*. Editorial. EOS Madrid.
- BOURDIEU, Pierre. (2000): *Cuestiones de sociología*. Ediciones AKAL. ISBN 9788470903793.
- CASAJÚS L.; GIORGI, M. y GIORGI N. (2018): *Radio universitaria en Argentina. El caso de la emisora de la Universidad Nacional de Avellaneda*. Revista Mediterránea de Comunicación –MediterraneanJournal of Communication. ISSN: 1989-872X Grupo de Investigación Comunicación y Públicos Específicos (COMPUBES). Universidad de Alicante. Disponible en <https://www.mediterranea-comunicacion.org/article/view/2018-v9-n1-radio-universitaria-en-argentina-el-caso-de-la-emisora-de-la-universidad-nacional-de-avellaneda>
- CENTRO INTERNACIONAL PARA PERIODISTAS. (2014): *Guía de periodismo en la era digital*. ICFJ.
- ESPECHE E.; BRITE N. (2015): *Planificación y gestión de proyectos periodísticos*. Mendoza, Argentina.
- FAVIER J.; GIANELLO M.; VILLORIA J.; GRECO I.; PAREDES R.; (2018): *Radio Escuela por Internet (REPI)*. Revista de la Facultad de Ingeniería - Arquitectura Urbanismo y Diseño, Número 1. Facultad de Ingeniería - Universidad de Mendoza (Mendoza – Argentina). Disponible en: <http://www.um.edu.ar/ojs-new/index.php/FAI/article/view/814>.
- FAVIER V.; FAVIER J. (2019): *REPI, Una herramienta democrática, somos las voces de la Universidad de Mendoza*. Revista de la facultad de ingeniería, Número 1 - 2019 - Universidad de Mendoza - Facultad de Ingeniería y Arquitectura. Disponible en: <http://www.um.edu.ar/ojs2019/index.php/FAI/article/view/815>

- FERRÉS, J. (1994): *Video y educación*. Barcelona: Paidós.
- FERRÉS, J. (1996): *Televisión subliminal: socialización mediante comunicaciones inadvertidas*. Barcelona: Paidós.
- GAMARNIK, C. (2008): *La importancia de la radio en los programas de educación a distancia*. Buenos Aires, Argentina.
- GARCÍA GAGO, S. (2010): *Manual para radialistas analfatécnicos*. Quito, Ecuador.
- GARDNER, H. (1983): *Multiple Intelligences*. Basic Books. Castellano: "Inteligencias Múltiples". Paidós.
- GIRARD, B. (2004): *La radio e Internet. Mezclar los medios para cerrar la brecha digital*. Roma, Italia. 1(1): 5-18.
- ISPEDUC. (2019): Programa para la obtención del título de: Máster en Coaching Psicológico. *Módulo 1: Fundamentos del Coaching*. Madrid, España.
- ISPEDUC. (2019): Programa para la obtención del título de: Máster en Coaching Psicológico. *Módulo 3: El papel del coach y coaching de equipo*. Madrid, España.
- ISPEDUC. (2019): Programa para la obtención del título de: Máster en Coaching Psicológico. *Módulo 4: Claves del coaching en la psicología*. Madrid, España.
- ISPEDUC. (2019): Programa para la obtención del título de: Máster en Coaching Psicológico. *Módulo 8: Las inteligencias múltiples*. Madrid, España.
- JACOB STAM, J.; SCHREUDER, B. (2017): *Coaching sistémico: trabajo sistémico sin constelación*. Createspace Independent Pub. North Charleston (USA).
- LÓPEZ VIGIL, J. (2006): *Manual urgente para radialistas apasionados*. Venezuela.
- MATA, M.C. (1999): *De la cultura masiva a la cultura mediática*. En: Diálogos de la comunicación. N° 56. Lima. Octubre, p 81-91.
- PAYERAS, J. (2004): *Coaching y liderazgo*. Madrid. Díaz de Santos.
- PORTUGAL, M.; YUDCHAK, H. (2012): *Hacer Radio*. Editorial Galerna. Argentina.
- RADIALISTAS APASIONADOS. (2014): *Curso de locución de radialistas*. Radios Libres. Disponible en: <https://radialistas.net/>
- RAVIER, L. (2017): *Arte y técnica del Coaching*. Unión Editorial. Madrid.
- RODRÍGUEZ, L. (2011): *Ponele onda*. La tribu.
- SILVERSTONE, R. (2004): *¿Por qué estudiar los medios? 1° ed.* Amorrortu editores, Buenos Aires, Argentina.
- TEDESCO, M. (2013): *Políticas de comunicación y radio universitarias*. Página/12. Disponible en: <https://goo.gl/47R6Pz>
- TOFFER, A. (1980): *La Tercera Ola*. Estados Unidos.
- VILAR, J.; SIXTO, C. (1988): *El Sonido de la radio. Ensayo teórico y práctico sobre producción radiofónica*. UAM-X, IMER, y Plaza-Janés, México.
- WATLINGTON, L. (2013): *Guía de periodismo en la era digital*. Washington, DC. USA. 1(2): 7-16.
- WHITMORE, J. (2016): *Coaching: el método para mejorar el rendimiento de las personas*. Paidós Ibérica. Barcelona.